

Distrito escolar unificado de Napa Valley Napa, California

Un mayor número de estudiantes se desempeñan en el nivel básico o superior en la CST ELA después de un año de *System 44*[®]

PERFIL

Distrito: Distrito escolar unificado de Napa Valley

Período de evaluación: año escolar 2009-2010

Grados: 3 a 11

Modelo: Salones de clases diarios de 60 minutos con *System 44*

Evaluación: *Prueba de estándares de artes del lenguaje de inglés de California* (CST ELA, por sus siglas en inglés) e *Inventario de lectura de Scholastic* (SRI, por sus siglas en inglés)

CARACTERÍSTICAS DEL DISTRITO

El Distrito escolar unificado de Napa Valley (NVUSD, por sus siglas en inglés) es grande y diverso, y presta servicio a 17,750 estudiantes. Aproximadamente el 44% de los estudiantes son hispanos, el 36% son blancos, el 10% son multiraciales, el 5% son filipinos, el 2% son afroamericanos y el 3% restante representa a otras nacionalidades. Casi la mitad (40%) de los estudiantes son candidatos para el programa federal de almuerzo gratuito o con descuento, el 22% de los estudiantes son estudiantes de inglés y el 12% están inscritos en educación especial.

ESQUEMA GENERAL DE IMPLEMENTACIÓN

En marzo de 2009, el NVUSD puso a prueba *System 44* en una escuela elemental con los lectores que presentaban más dificultades y que aún no habían dominado las destrezas fónicas y de decodificación básicas. El distrito anticipó que *System 44* abordaría las necesidades individuales de los estudiantes a través de su software adaptativo, literatura de alto interés y enseñanza directa de destrezas de lectura. Los resultados iniciales se consideraron satisfactorios y, al final del año escolar 2009-2010, 11 escuelas elementales, 3 intermedias y 2 secundarias del distrito usaban *System 44*.

Modelo de implementación

El modelo específico de *System 44* dicta una clase diaria de 60 minutos, con una introducción de 5 a 10

minutos para todo el grupo, en la que el maestro dirigió una actividad de precalentamiento breve en la que hizo participar a los estudiantes y desarrollar la conciencia fonémica y las destrezas fónicas. Luego de esta enseñanza para el grupo completo, los estudiantes recibieron rotaciones de 25 minutos en el software educativo y enseñanza en grupos pequeños. Se esperaba que usaran el software de 20 a 25 minutos por día.

Participantes

Se seleccionó a un total de 147 estudiantes de tercero a decimoprimer grado para participar en el programa *System 44* durante el año escolar 2009-2010 basándose en las siguientes condiciones: 1) evaluados en el nivel "Muy por debajo" y "Por debajo" del nivel básico en la CST ELA en los años anteriores; 2) con un desempeño por debajo de 400L (escuela elemental), 500L (escuela intermedia) o 600L (escuela secundaria) en el Inventario de lectura de Scholastic (SRI), y 3) con destrezas de fluidez deficientes en el Inventario fónico de Scholastic (SPI, por sus siglas en inglés). Aproximadamente el 83% eran estudiantes de escuela elemental, el 10% eran estudiantes de escuela intermedia y el 7% eran estudiantes de escuela secundaria. La gran mayoría (90%) eran candidatos para el programa de almuerzo gratuito o con descuento, el 73% eran estudiantes de inglés y el 30% recibían servicios de educación especial. Los estudiantes de *System 44* que componen la muestra de este informe completaron un mínimo de seis sesiones del software, tuvieron dos pruebas del SRI separadas entre sí más de 90 días y tuvieron datos válidos de la CST ELA en las pruebas de la primavera de 2009 y la primavera de 2010.

Mediciones

Prueba de estándares de artes del lenguaje de inglés de California (CST ELA)

El desempeño de un estudiante en la CST ELA se informa como una calificación en una escala (que puede variar de

150 a 600) y como uno de cinco niveles de desempeño. Cada uno de los cinco niveles de desempeño (“Muy por debajo del básico”, “Debajo del básico”, “Básico”, “Competente” o “Avanzado”) se asocia con un rango de calificaciones de la escala para cada nivel de grado. Se reunieron las calificaciones de la CST ELA y los niveles de desempeño de la primavera de 2009 y la primavera de 2010 de todos los estudiantes.

Inventario de lectura de Scholastic (SRI)

El SRI mide la comprensión lectora enfocándose en las siguientes destrezas: identificar los detalles en un fragmento, reconocer las relaciones de causa y efecto, identificar la secuencia de sucesos, sacar conclusiones, y hacer comparaciones y generalizaciones. Durante la administración de la prueba, la computadora adapta continuamente la prueba de acuerdo con las respuestas de los estudiantes. El desempeño en el SRI se informa como una calificación en la escala Lexile® (L). Las calificaciones pueden ir de Lector principiante (menos de 100L) a Lector graduado de escuela (1500L). El SRI se administró dos veces, separadas al menos 90 días, para medir el aumento de la comprensión lectora en el tiempo.

RESULTADOS

Resultados de la CST ELA

Los resultados demostraron que los estudiantes de *System 44* en general lograron mejorar la capacidad de lectura, como midió la CST ELA. En la primavera de 2009, antes de la implementación de *System 44*, solo el 24% de estos estudiantes llegó al nivel de desempeño básico o superior. Sin embargo, la Gráfica 1 muestra que al momento de la prueba de la primavera de 2010, el porcentaje de estudiantes que calificó en el nivel de desempeño básico o superior aumentó significativamente al 35% ($t = 3.33$, $p = 0.00$). Por el contrario, el porcentaje de estudiantes que

calificó por debajo del nivel básico de desempeño o muy por debajo del nivel básico de desempeño disminuyó del 77% en la primavera de 2009 al 65% en la primavera de 2010.

Estas tendencias positivas continuaron cuando se analizaron los resultados por subgrupos. Los estudiantes de *System 44* de inglés y los estudiantes que recibían servicios de educación especial consiguieron aumentos sustanciales en términos del porcentaje de estudiantes que calificó en el rango básico o superior de 2009 a 2010. Como muestra la Gráfica 1, el porcentaje de estudiantes de inglés de *System 44* que llegó al nivel básico o superior en la CST ELA aumentó del 19% al 30%, y los estudiantes que recibían educación especial aumentaron su desempeño en 13 puntos porcentuales: del 33 al 46%.

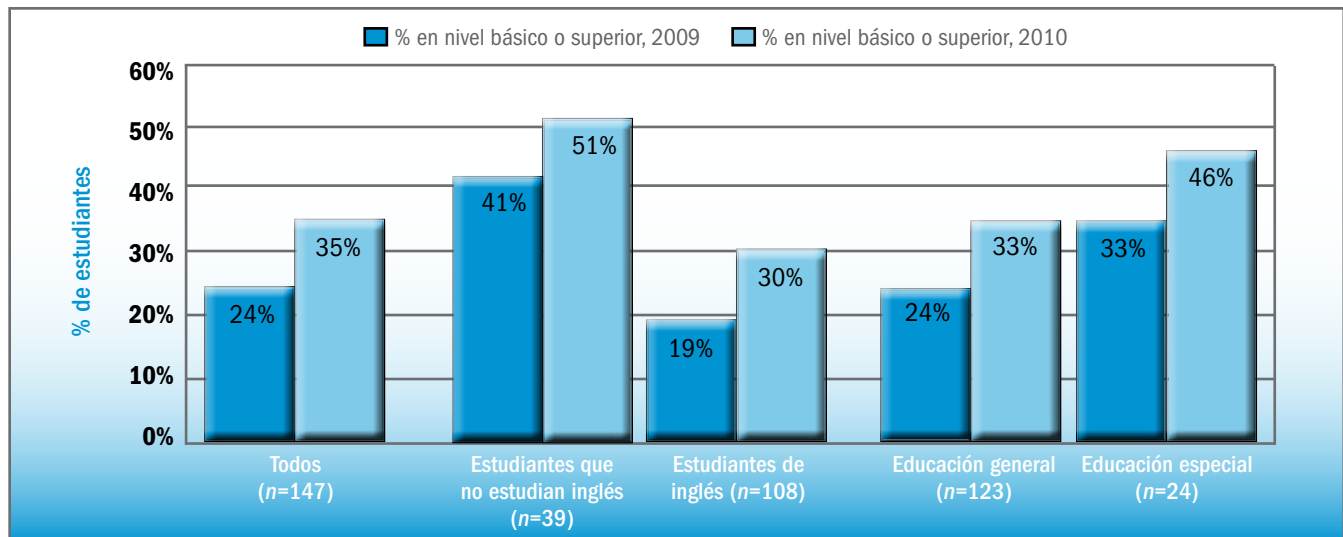
Además, en términos de progreso general en la CST ELA, el 30% de los estudiantes de la escuela elemental de *System 44*, el 50% de los estudiantes de escuela intermedia y el 9% de los estudiantes de escuela secundaria progresaron uno o más niveles de desempeño de 2009 a 2010 (ver Gráfica 2).

Resultados del SRI

Los estudiantes de *System 44* también demostraron aumentos en el SRI durante el año escolar 2009-2010. Los estudiantes de *System 44* mejoraron, en promedio, de una calificación de 159L en la prueba preliminar a una calificación de 292L en la prueba final, lo que resulta en un aumento estadísticamente significativo de 134L ($t = 10.48$, $p = 0.00$) en SRI. Como muestra la Gráfica 3, cuando los datos se desagregaron por nivel escolar, los estudiantes de escuela elemental y de escuela intermedia mostraron mejoras de la prueba preliminar a la prueba final que excedieron las expectativas de crecimiento anual. En general, el 56% de los estudiantes lograron aumentos Lexile en el SRI de un año o más.

Gráfica 1.

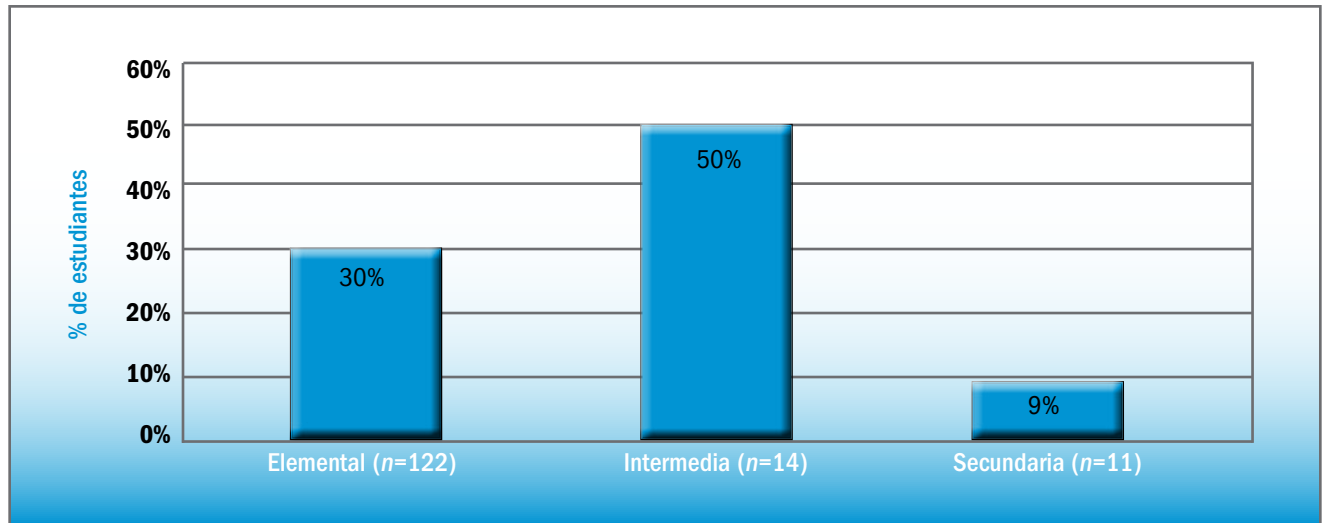
Estudiantes de *System 44* del Distrito escolar unificado de Napa Valley, grados 3 a 11 ($n = 147$)
 Porcentaje de estudiantes que calificaron en nivel básico o superior en la CST ELA, por subgrupo de estudiantes, 2009-2010



Gráfica 2.

Estudiantes de System 44 del Distrito escolar unificado de Napa Valley, grados 3 a 11 (n=147)

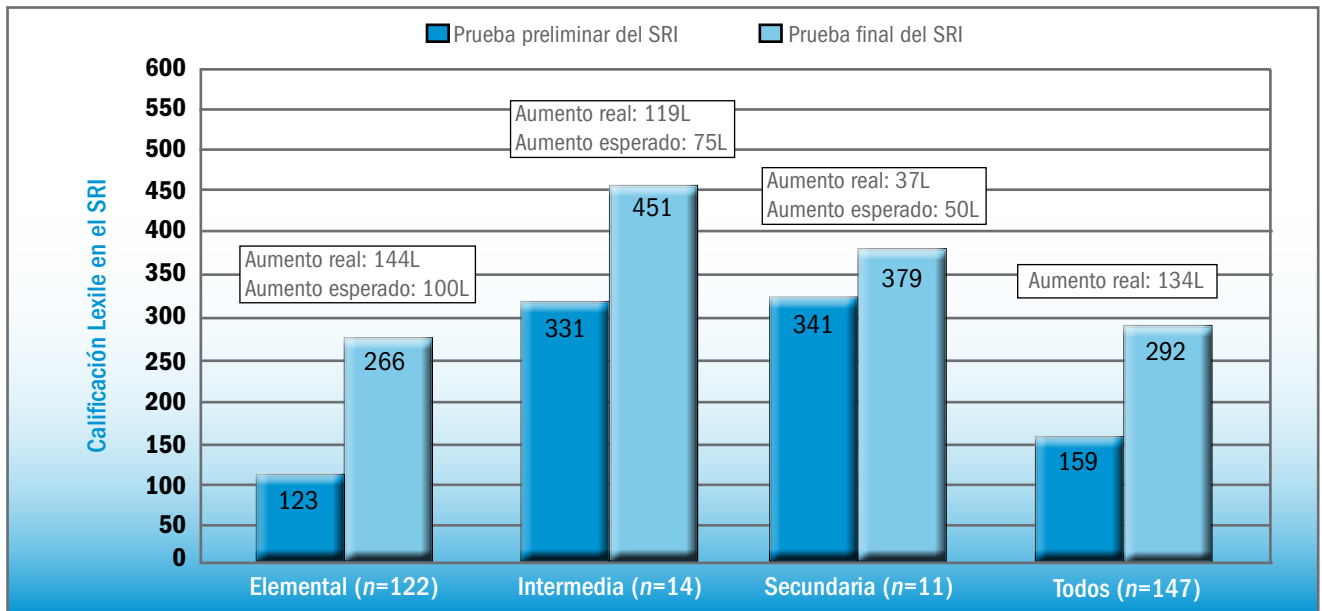
Porcentaje de estudiantes que progresaron uno o más niveles de desempeño en la CST ELA, por nivel escolar, 2009-2010



Gráfica 3.

Estudiantes de System 44 del Distrito escolar unificado de Napa Valley, grados 3 a 11 (n=147)

Desempeño en el SRI, 2009 y 2010



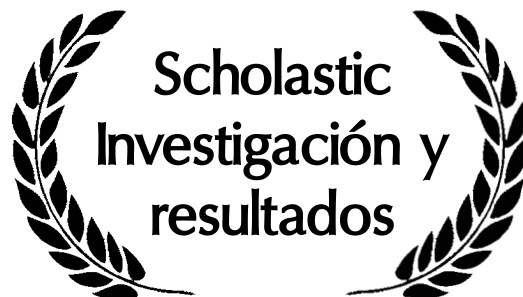
* Nota: Los aumentos de Lexile están redondeados al entero más cercano.

CONCLUSIÓN

Los estudiantes que participaron en System 44 durante el año escolar 2009-2010 demostraron mejoras significativas en la CST ELA y el SRI. Después de un año de intervención, el porcentaje de estudiantes que se desempeñó en el nivel básico o superior aumentó significativamente: de casi un cuarto de estudiantes (24%) a más de un tercio (35%), mientras que el porcentaje de estudiantes que se desempeñó muy por debajo del nivel básico y por debajo del nivel básico disminuyó en un 10%. Los subgrupos de estudiantes de inglés y de estudiantes que recibieron

servicios de educación especial lograron progresos particularmente notables en la CST ELA. Además, los estudiantes de la escuela elemental y la escuela intermedia mostraron aumentos de Lexile de la prueba preliminar a la prueba final del SRI que exceden las expectativas de crecimiento anuales. La investigación preliminar sugiere que System 44 tiene un impacto positivo en la comprensión lectora de los estudiantes.

ACTUALIZACIÓN DE LA INVESTIGACIÓN



Scholastic Inc.
557 Broadway
New York, NY 10012
1-800-SCHOLASTIC

Scholastic está comprometido en el desarrollo de programas educativos innovadores basados en la investigación y cuyo funcionamiento está comprobado. Colaboramos con distritos escolares y organizaciones de investigación de terceros para realizar evaluaciones que brinden información útil y ayudar a los directivos escolares a evaluar y avanzar en el cambio y el progreso escolar. Scholastic cree firmemente en métodos mixtos de abordaje a nuestra investigación, un abordaje que brinde información y resultados significativos y contextualizados. Para obtener más información, visite el sitio web Investigación de Scholastic: Scholastic.com/research.